

Małgorzata Kowalczyk

TURYSTYKA ZRÓWNOWAŻONA W MAŁYCH MIASTACH W ŚWIETLE BADAŃ ANKIETOWYCH

Słowa kluczowe: rozwój zrównoważony, turystyka, małe miasta

Wstęp

Zmiana modelu życia oraz większa ilość czasu wolnego powodują, iż turystyka staje się coraz ważniejszą gałęzią światowej gospodarki. Wzrost liczby podróżujących przekłada się na wzrost udziału dochodu generowanego przez turystykę w ogólnym PKB.

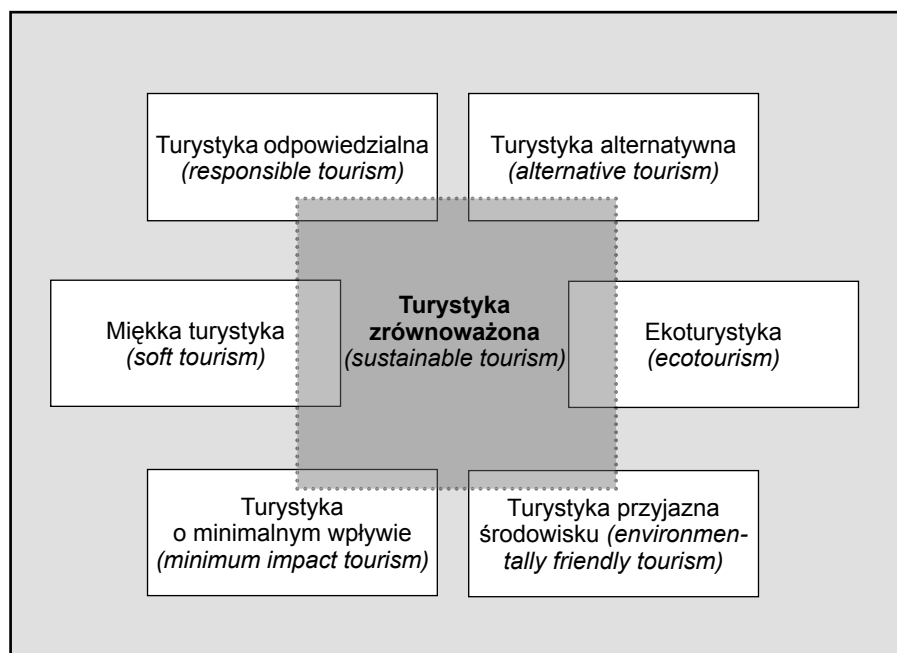
Nie bez znaczenia pozostaje jednak kwestia oddziaływania sektora turystycznego na środowisko przyrodnicze i kulturowe. Nadmierna eksploatacja zasobów naturalnych związana z ekspansją turystyki na nowe, dziewicze niekiedy tereny, jako że to one są najatrakcyjniejsze dla tego sektora, powoduje nieodwracalne zmiany w środowisku przyrodniczym.

W tym miejscu warto przypomnieć, że środowisko przyrodnicze należy traktować holistycznie, czyli całościowo (Richling, Solon 2002). Jedność środowiska przyrodniczego oraz funkcjonalne powiązania jego komponentów powoduje, iż zmiana jednego z nich przyczyni się do przekształcenia innych komponentów środowiska przyrodniczego. Oddziaływanie przekształceń środowiska przez człowieka może mieć różny zasięg przestrzenny – lokalny, regionalny bądź nawet globalny – oraz różne nasilenie.

Koncepcja turystyki zrównoważonej wywodzi się ze sformułowanej przez Hetzera w 1965 r. turystyki odpowiedzialnej (ang. *responsible*

tourism), której filarami były: minimalizacja ingerencji w środowisko przyrodnicze, poszanowanie odmienności kulturowej, maksymalizacja udziału lokalnej ludności w świadczeniu usług turystycznych, wzrost zadowolenia i satysfakcji turystów. Wszystkie wymienione założenia wyraźnie nawiązują do turystyki zrównoważonej (Kowalczyk 2010). Jak podkreśla Wheller (1993), turystyka powinna być rozwijana przez społeczność lokalną w sposób powolny i kontrolowany, zachowując jednocześnie niewielką skalę zjawiska. To podejście nawiązuje z kolei do turystyki alternatywnej (ang. *alternative tourism*), której różne formy charakteryzują się małą skalą i powolnym tempem realizacji programu wyjazdu turystycznego (Kowalczyk 2010). Tym niemniej, jak podkreśla wielu autorów (Gaworecki 1998; Kousis 2000; Niezgodna 2006), zbyt daleko idącym uproszczeniem byłoby sprowadzenie turystyki zrównoważonej do turystyki małej skali, czy też przeciwieństwa lub substytutu turystyki masowej. Powiązania turystyki zrównoważonej z innymi terminami powszechnie stosowanymi w literaturze przedmiotu przedstawiono na rys. 1.

Rys. 1. Związki pomiędzy turystyką zrównoważoną a innymi terminami



Źródło: opracowanie własne na podstawie: Swarbrooke, 1999, Sustainable Tourism Management

Turystyka zrównoważona jako powszechnie używany termin pojawił się pod koniec XX wieku i – jak wspomniano powyżej – ma on ściśle powiązania z pojęciem rozwoju zrównoważonego. Połączenie turystyki z koncepcją rozwoju zrównoważonego, popularyzowaną w ostatnim 20-leciu XX w. oraz w XXI w., dało początek upowszechnianiu pojęcia „turystyka zrównoważona” (ang. *sustainable tourism*).

Mimo że termin ten jest powszechnie używany w literaturze przedmiotu, to jednak ciągle aktualny pozostaje problem precyzyjnego określenia, czym tak naprawdę jest turystyka zrównoważona. Zdaniem wielu autorów (Butler 1999; Piechotka 2009; Gössling S., Hall M.C., Weaver D.B., 2009; Kowalczyk 2010), pomimo wieloletnich już badań, termin „turystyka zrównoważona” do dziś nie doczekał się jednej, spójnej i ogólnie przyjętej definicji. Jednak – mimo braku powszechnie przyjętej definicji – pojawiła się konieczność zastosowania miar ilościowych w celu precyzyjnego określenia, czy można mówić o turystyce zrównoważonej czy też nie?

Cel i metody badań

Celem badań prowadzonych nad turystyką w małych miastach w Polsce było wymierne określenie stanu turystyki zrównoważonej w wybranych małych miastach. Jak wspomniano, ważnym elementem turystyki zrównoważonej jest wzrost zadowolenia i satysfakcji turystów. W sytuacji braku gotowych danych na ten temat konieczne było pozyskanie ich za pomocą ankiety przeprowadzonej wśród turystów odwiedzających małe miasta.

Badanie ankietowe obejmowało cztery małe miasta województw wielkopolskiego i mazowieckiego. Kryteriami, którymi kierowano się przy wyborze miast, były: położenie poza obszarem metropolitalnym, liczba ludności (5-20 tys.), natężenie ruchu turystycznego. Wybrane miasta charakteryzują się największym ruchem turystycznym w grupie małych miast położonych poza obszarami metropolitalnymi i o liczbie ludności 5-20 tysięcy.

Badania ankietowe z turystami odwiedzającymi małe miasta prowadzone były w okresie letnim (lipiec-wrzesień 2011 r.) w czterech małych miastach, które w 2010 r. charakteryzowały się najwyższym poziomem ruchu turystycznego. Były to: Sieraków (woj. wielkopolskie), Wolsztyn (woj. wielkopolskie), Pułtusk (woj. mazowieckie) i Warka (woj. mazowieckie). Łączna liczba ankiet wyniosła $n = 422$. Próba w poszczególnych miastach została dobrana proporcjonalnie do wielkości ruchu turystycznego.

Ankieta zawierała metryczkę i 10 pytań, które dotyczyły: częstości pobytu w małym mieście (pyt. 1-2), atrakcyjności turystycznej małego miasta (pyt. 3-6) oraz poziomu zadowolenia z turystyki (pyt. 7-10). Ankietę rozdawano turystom z prośbą o jej wypełnienie, a następnie zbierano wypełnione ankiety. W przygotowanej ankiecie respondentów poproszono zarówno o ocenę walorów turystycznych, zagospodarowania turystycznego oraz dostępności komunikacyjnej danego miejsca, jak i ogólnego poziomu satysfakcji z turystyki w danym mieście.

Głównym celem przeprowadzonych badań ankietowych było przede wszystkim określenie poziomu zadowolenia z turystyki w wybranych małych miastach oraz uzyskanie opinii turystów na temat atrakcyjności turystycznej małych miast. Poziom satysfakcji z turystyki jest jednym ze wskaźników rekomendowanych przez Światową Organizację Turystyczną (UNWTO), stosowanych przy badaniach nad turystyką zrównoważoną (tab. 1).

Tabela 1. Wskaźniki zrównoważonego rozwoju turystyki

Zagadnienie	Proponowany wskaźnik
Lokalna satysfakcja z turystyki	Poziom lokalnej satysfakcji z turystyki
Wpływ turystyki na społeczność lokalną	Stosunek liczby turystów do mieszkańców Odsetek mieszkańców przekonanych, że turystyka wspomaga rozwój usług i infrastruktury Odsetek usług zależnych od turystyki
Trwałość satysfakcji turystów	Poziom satysfakcji odwiedzających Postrzeganie jakości turystyki w stosunku do poniesionych wydatków Procent wizyt powtórnych
Sezonowość turystyczna	Przyjazdy miesięcznie i kwartalnie Miesięczne obłożenie bazy noclegowej Procent firm prowadzących działalność całoroczną Liczba stałych miejsc pracy w turystyce
Ekonomiczne korzyści z turystyki	Liczba mieszkańców zatrudnionych w turystyce Stosunek liczby zatrudnionych w turystyce do wszystkich pracujących Udział podatków generowanych przez turystykę w ogólnych wpływach z podatków (%)
Zarządzanie energią	Konsumpcja energii per capita Odsetek firm biorących udział w programach oszczędzania energii Udział energii ze źródeł odnawialnych
Dostępność i konsumpcja wody	Zużycie wody Oszczędność wody

Jakość wody pitnej	Procent obiektów turystycznych z wodą oczyszczaną wg międzynarodowych standardów Częstotliwość występowania chorób wynikających ze złego stanu wody
Oczyszczanie ścieków	Procent ścieków oczyszczonych Procent obiektów turystycznych podłączonych do oczyszczalni ścieków
Zarządzanie odpadami stałymi	Produkcja odpadów Odpady poddawane recyklingowi Ilość śmieci na terenach publicznych (liczenie odpadów w terenie)
Kontrola rozwoju	Istnienie procesu planowania przestrzennego z uwzględnieniem rozwoju turystyki Procent powierzchni podlegającej kontroli (z wyznaczonymi wskaźnikami intensywności użytkowania, normami projektowymi etc.)
Kontrola intensywności wykorzystania	Całkowita liczba pojazdów turystycznych Liczba turystów na m ² powierzchni miejsca (np. plaży) Liczba turystów na km ² destynacji (np. miasta), Średnia roczna liczba turystów w stosunku do średniej liczby turystów w szczycie sezonu

Źródło: Kowalczyk A. (red.), 2010, *Turystyka zrównoważona*, PWN, Warszawa – na podstawie *Makeing tourism more sustainable, 2005, UNWTO*

Jak już wspomniano, w przygotowanej ankiecie poproszono respondentów zarówno o ocenę walorów turystycznych, zagospodarowania turystycznego oraz dostępności komunikacyjnej danego miejsca, jak i o ocenę ogólnego poziomu satysfakcji z turystyki w danym mieście.

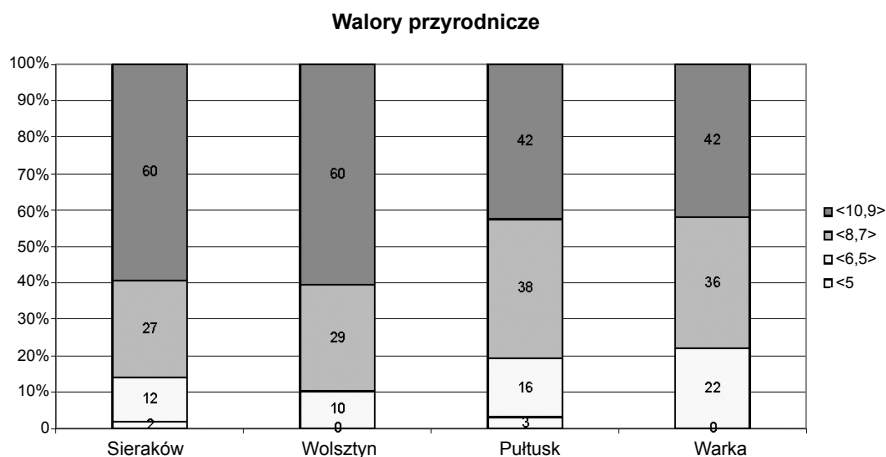
Małe miasta w ocenie turystów

O atrakcyjności miasta decydują walory turystyczne, stan zagospodarowania turystycznego oraz jego dostępność (Kowalczyk 2000). W prowadzonych badaniach ocenie poddano wszystkie wymienione powyżej elementy, z czego walory turystyczne poddano ocenie w podziale na walory przyrodnicze i pozaprzyrodnicze, w tym wśród pozaprzyrodniczych wydzielono wartość architektoniczną miasta.

Udział procentowy poszczególnych ocen dokonanych przez turystów odwiedzających badane miasta został przedstawiony na rys. 2-7. Jak łatwo zauważyć, większy odsetek najwyższych ocen przypisanych walorom przyrodniczym wystąpił w miastach województwa wielkopolskiego, co może wynikać z obecności jezior na tym terenie. Ponadto należy zwrócić uwagę

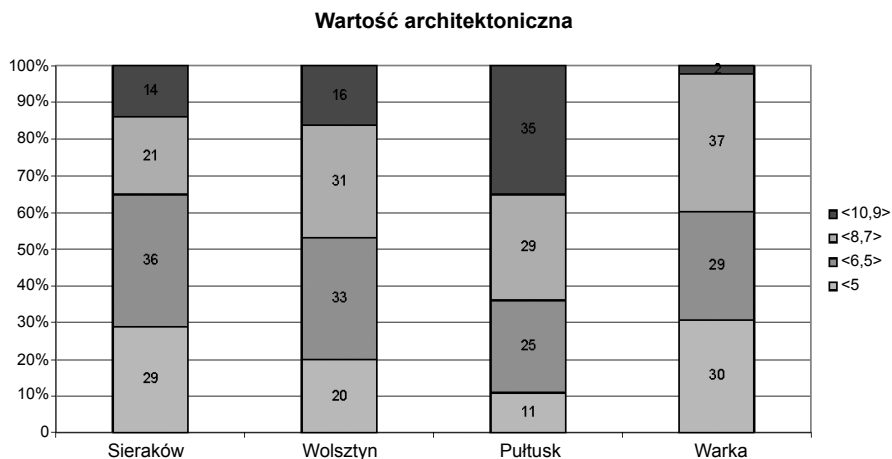
na pewną specyfikę Sierakowa, wynikającą z położenia miasta na terenie Sierakowskiego Parku Krajobrazowego, co może uzasadniać wyższą ocenę walorów przyrodniczych.

Rys. 2. Ocena walorów przyrodniczych badanych miast



Źródło: opracowanie własne

Rys. 3. Ocena walorów kulturowych badanych miast



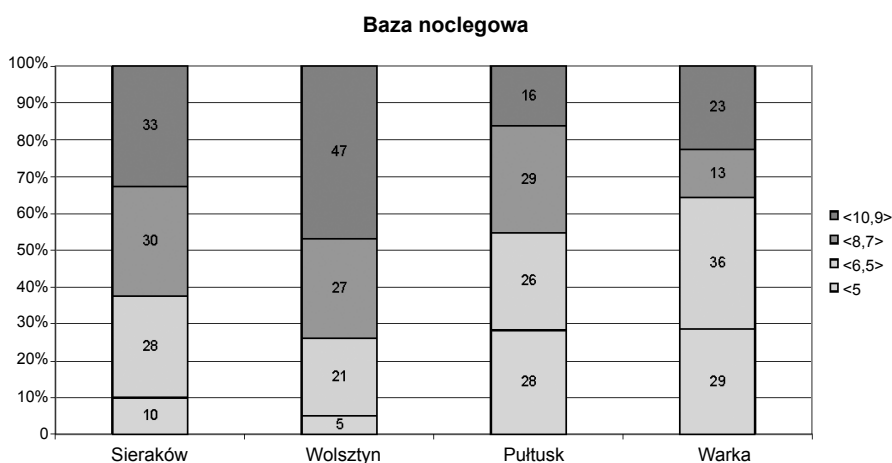
Źródło: opracowanie własne

Zaskakująca natomiast może być relatywnie niska ocena walorów kulturowych Wolsztyna, którego zabytkowa parowozownia kreowana jest na główną atrakcję turystyczną miasta. Podobnie, dość nieoczekiwanym wynikiem jest większy udział najwyższych ocen walorów przyrodniczych Wolsztyna (55%) niż Sierakowa (44%). Co prawda oba miasta położone są nad jeziorami, tym niemniej to Sieraków znajduje się w granicach parku krajobrazowego, przez co walory przyrodnicze mogą być wyżej oceniane niż w przypadku Wolsztyna. Tym niemniej, aż 55% turystów przypisało maksymalną ocenę walorom przyrodniczym Wolsztyna, podczas gdy w Sierakowie taką ocenę wystawiło 44% respondentów. Niewykluczone, że wpływ na taki wynik ma funkcjonowanie szlaku żurawiego (8,5 km), biegnącego ścieżką gruntową wokół Jeziora Wolsztyńskiego.

Bardziej wyrównane oceny walorów turystycznych uzyskano w badanych miastach woj. mazowieckiego – Pułtusk i Warce. Udział najwyższych ocen walorów przyrodniczych w obu miastach jest zbliżony i wynosi 30% w Pułtusku i 27% w Warce.

Warto także zauważyć, że w przypadku ocen środowiska przyrodniczego respondenci stosowali przede wszystkim najwyższe oceny z przedziału <10-8>. Uzyskane wyniki pozwalają twierdzić, że we wszystkich badanych małych miastach wyżej oceniane były walory środowiska przyrodniczego niż kulturowego.

Rys. 4. Ocena bazy noclegowej badanych miast

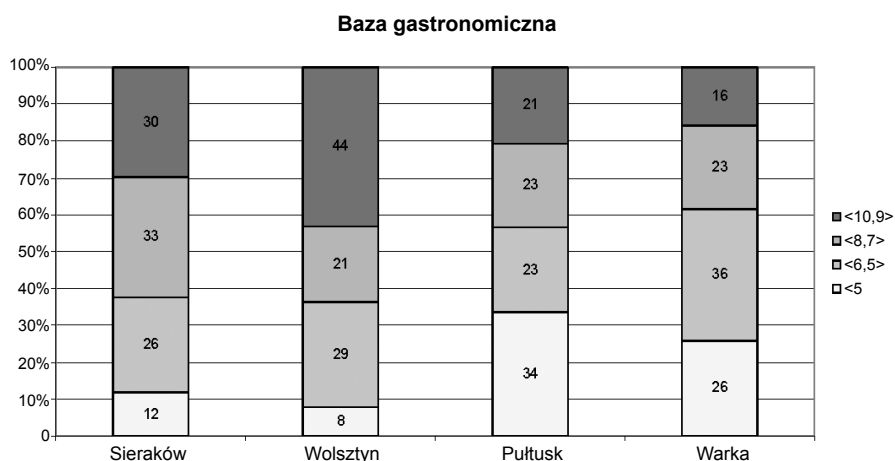


Źródło: opracowanie własne

Poza walorami turystycznymi respondenci ocenili stan zagospodarowania turystycznego (rys. 4 i 5) i dostępność komunikacyjną (rys. 6).

Baza turystyczna małych miast została oceniona dość wysoko. Najwyższe oceny zarówno w przypadku bazy noclegowej, jak i gastronomicznej uzyskano w Wolsztynie. Nieco gorzej wypadł Sieraków, zwłaszcza w ocenie bazy gastronomicznej. Tym niemniej, oba miasta wielkopolskie wypadły lepiej niż miasta mazowieckie. Zarówno w Pułtusku, jak i w Warce odsetek niskich ocen bazy noclegowej był zdecydowanie wyższy niż w przypadku miast wielkopolskich i sięgał prawie 30%. Podobna prawidłowość wystąpiła w przypadku oceny bazy gastronomicznej.

Rys. 5. Ocena bazy gastronomicznej badanych miast

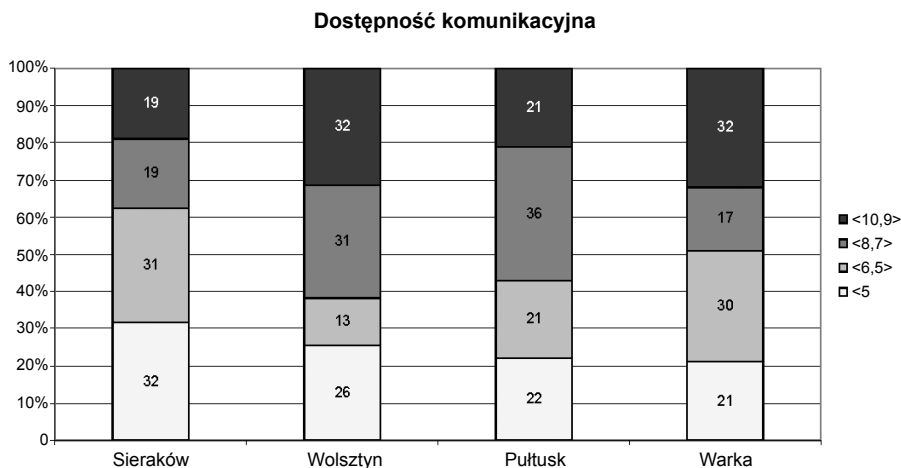


Zródło: opracowanie własne

W kwestii dostępności komunikacyjnej najczęściej maksymalnych ocen uzyskały Wolsztyn i Warka. Oba miasta mają dogodne połączenia zarówno kolejowe, jak i drogowe.

Niżej oceniono dostępność komunikacyjną Pułtuska, choć jego lokalizacja przy drodze krajowej nr 61 wskazywałaby raczej na dobrą dostępność. Sieraków natomiast położony jest poza głównymi drogami krajowymi, a brak połączeń kolejowych dodatkowo wpływa na słabą dostępność komunikacyjną miasta, co uzasadnia relatywnie wysoki odsetek niskich ocen dostępności komunikacyjnej tego miasta.

Rys. 6. Ocena dostępności komunikacyjnej badanych miast



Źródło: opracowanie własne

Poziom satysfakcji turystów odwiedzających małe miasta

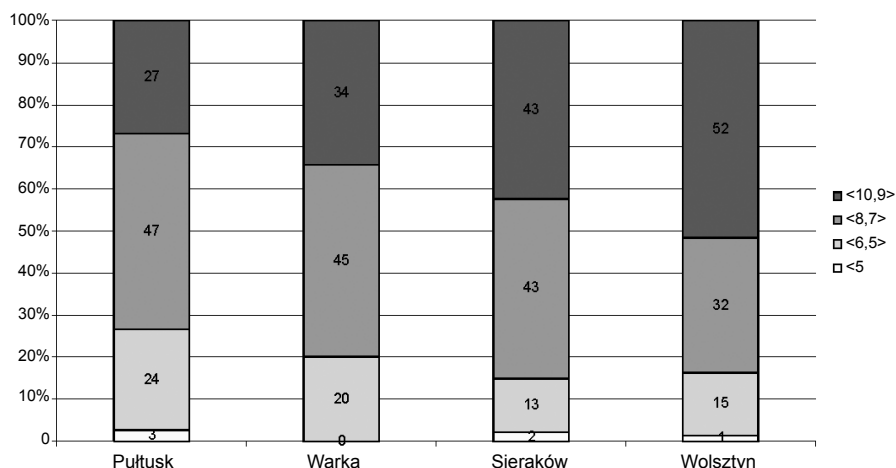
Na poziom zadowolenia turystów z turystyki mogą mieć wpływ różne czynniki, tj. poziom cen, czystość i standard bazy noclegowej i gastronomicznej, natężenie ruchu turystycznego czy atrakcje turystyczne. Oddziałującym na ocenę czynnikiem może być także stan pogody i ogólne warunki atmosferyczne.

Wśród wymienionych powyżej wskaźników turystyki zrównoważonej, rekomendowanych przez Światową Organizację Turystyczną UNWTO (tab.1), miernikami stosowanymi do oceny satysfakcji turystów są:

- ogólny poziom zadowolenia z turystyki
- postrzeganie poniesionych kosztów do wartości usługi oraz
- odsetek wizyt powtórnych.

Z badań ankietowych przeprowadzonych w wybranych miastach (Pułtusk, Warka, Sieraków, Wolsztyn) wynika, że zdecydowana większość turystów odwiedzających te miasta ocenia poziom swojej satysfakcji z turystyki bardzo wysoko (rys. 7). Największy udział maksymalnych ocen uzyskał Wolsztyn, w którym aż 52% ankietowanych oceniło poziom swoje satysfakcji z turystyki jako bardzo wysoki, przyznając oceny 10 i 9, natomiast na poziomie poniżej 5 oceniło swoje zadowolenie jedynie 1% ankietowanych.

Rys. 7. Ogólny poziom satysfakcji z turystyki w wybranych małych miastach



Źródło: opracowanie własne

Najwyższy odsetek niskich ocen uzyskano w Pułtusku, nieco niższy w Warce. Można zatem stwierdzić, że podobnie jak w przypadku ocen walorów turystycznych i zagospodarowania turystycznego, także ogólna ocena zadowolenia z turystyki w badanych małych miastach jest wyższa w miastach województwa wielkopolskiego niż mazowieckiego.

Poza pytaniem o ogólny poziom zadowolenia respondentów zapytano także o postrzeganie poniesionych kosztów w stosunku do otrzymanej jakości usług turystycznych. W badanych miastach ceny świadczonych usług są postrzegane jako odpowiednie – aż 81% respondentów wyraziło taką opinię. Dla 13% respondentów ceny w stosunku do jakości usług były wysokie, natomiast 6% respondentów postrzegało małe miasta jako ośrodki taniego wypoczynku. Należy zauważyć, że zdecydowana większość turystów pochodzi z dużych miast, wobec czego jest przyzwyczajona do innego, wyższego poziomu cen niż w małych miastach. Może zatem dziwić fakt, iż zaledwie 6% ankietowanych postrzega ceny jako niskie.

Należy stwierdzić, że wartość wypoczynku do poniesionych kosztów w badanych miastach wydaje się zatem w zdecydowanej większości odpowiednio i zadowalające. Uzyskane wyniki są zgodne z opracowaniem pt. „Badanie ruchu turystycznego w Wielkopolsce w roku 2011 i 2013 – wielkość, struktura oraz ocena jakości usług turystycznych i określenie

turystycznego wizerunku Wielkopolski”¹, w którym także stwierdzono, iż zdecydowana większość turystów (ok. 63%) jest zadowolona z pobytu turystycznego.

Potwierdzeniem wysokiego poziomu satysfakcji z turystyki jest ponowne odwiedzenie danego miejsca. Z przeprowadzonych badań wynika, że aż 77% ankietowanych w Sierakowie odwiedziło to miasto po raz kolejny. Nieco niższy odsetek wizyt powtórnych był w Pułtusku (60%) i w Wolsztynie (40%), najmniejszy natomiast w Warce (29%). W przypadku Warki niewielki odsetek wizyt powtórnych może wynikać nie tyle z niewielkiego poziomu zadowolenia, co raczej z faktu, iż w tym mieście turystyka nie ma długich tradycji. Bardzo duży wzrost ruchu turystycznego w tym mieście może wynikać z otwarcia nowych obiektów noclegowych oraz rosnącej popularności turystyki kajakowej na Pilicy.

Zjawiskiem charakterystycznym dla turystyki jest jej sezonowość przejawiająca się koncentracją pobytów turystycznych w miesiącach letnich (maj-wrzesień). Sezonowość turystyczna jest szczególnie widoczna na obszarach nadmorskich i pojeziernych. Wynika to przede wszystkim z ograniczonych na skutek niskiej temperatury możliwości korzystania z wód powierzchniowych w okresie zimowym. Zdecydowanie mniejszym zróżnicowaniem sezonowym charakteryzują się obszary górskie czy miejskie.

Zjawisko sezonowości powoduje trudności w planowaniu i zarządzaniu rozwojem turystyki. Sezonowość popytu na usługi turystyczne przekłada się na powstanie sezonowych a nie stałych miejsc pracy, co powoduje niestabilność zatrudnienia.

W Raporcie Grupy ds. Turystyki Zrównoważonej KE² napisano, iż „Proces stymulowania i wykorzystania popytu w mniej „obłożonych” sezonach, przy wykorzystaniu istniejących możliwości, umożliwiłyby wzrost dochodów z turystyki przy jednoczesnej zmniejszonej presji na środowisko i społeczność, w stosunku do tej, która miałaby miejsce przy zwiększeniu popytu w czasie sezonu”. Ograniczanie antropopresji wywołanej ruchem turystycznym jest jednym z podstawowych założeń turystyki zrównoważonej.

Nierównomierne rozłożenie ruchu turystycznego w ciągu roku powoduje zwiększoną presję turystów w sezonie letnim oraz stagnację sektora

¹ www.wot.org.pl/pobierz.php?fn=147

² <http://www.mg.gov.pl/NR/rdonlyres/719FF8EF-48A1-493B-BCB0-50A936C25C-B4/29606/zrown1.pdf>

turystycznego w sezonie zimowym. Brak ciągłości i możliwie równomiernego rozłożenia liczby turystów przyczynia się do braku ciągłości działalności turystycznej, co powoduje, że nie można mówić o zrównoważeniu tego sektora, dlatego sezonowość jest jednym z podstawowych zagadnień, które są rozpatrywane w kontekście turystyki zrównoważonej.

Wśród badanych miast największy odsetek osób odwiedzających dane miasto tylko latem wystąpił w Sierakowie. Aż 83% turystów w tym mieście odwiedza je tylko w sezonie letnim, a jedynie 5% deklaruje, że przyjeżdża tu przez cały rok. Pozostałe 12% turystów deklaruje, iż odwiedza to miasto w różnych porach roku.

W przypadku Wolsztyna także większość turystów (70%) odwiedza to miasto jedynie latem, natomiast żaden z respondentów nie zadeklarował się, iż odwiedza to miasto przez cały rok. Wśród ankietowanych turystów 30% odpowiedziało, że przyjeżdża nie tylko latem, ale także w innej porze roku.

W Pułtusku 74% turystów przyjeżdża latem, 8% deklaruje, iż odwiedza miasto przez cały rok, natomiast pozostałe 18% odwiedza miasto nie tylko latem, ale i w innych porach roku. Podobnie w Warce 82% odwiedza miasto w ciągu lata, 9% przez cały rok, natomiast pozostałe 9% także w innych porach roku.

Sezonowość turystyczna tych miast może być powiązana z ich atrakcyjnością przyrodniczą, której zjawisko sezonowości także bezpośrednio dotyczy. Inaczej bowiem wygląda dane miasto zimą a inaczej latem, tym samym oferuje ono zupełnie różne możliwości spędzania wolnego czasu. Ponadto w opinii turystów walory przyrodnicze oceniane są wyżej niż kulturowe, co może powodować, że turystyka w małych miastach jest silniej determinowana przez środowisko przyrodnicze niż kulturowe, a co za tym idzie cechuje się sezonowością wynikająca ze zmienności pór roku.

Podsumowanie i wnioski

Z powyższych rozważań wynika, iż walory turystyczne małych miast w opinii turystów oceniane są dość wysoko. Zaskakująca może być wyższa ocena walorów przyrodniczych niż kulturowych małych miast. Tym niemniej, należy pamiętać o silnych powiązaniach małych miast z ich otoczeniem, w tym z terenami wiejskimi. Niewielka powierzchnia części zurbanizowanej miasta i relatywnie niska intensywność zabudowy może wpływać na postrzeganie małego miasta jako ośrodka, w którym walory

przyrodnicze odgrywają istotniejszą rolę w rozwoju turystyki niż walory kulturowe.

Może dziwić relatywnie niska ocena Pułtuska, który ma już ugruntowaną pozycję na rynku turystycznym. Zróżnicowane oceny Warki są zrozumiałe, jako że jest to miasto o tradycjach przetwórstwa spożywczego, w którym znaczący wzrost ruchu turystycznego zaobserwowano dopiero w ostatnich pięciu latach.

Zagospodarowanie turystyczne małych miast także jest dość wysoko oceniane przez turystów, nieco gorzej dostępność komunikacyjna. Dostępność komunikacyjna badanych miast może się przekładać na wielkość i natężenie ruchu turystycznego, jednak niekoniecznie będzie wpływać na poziom satysfakcji i zadowolenia z turystyki. Pewnym potwierdzeniem niewielkiego wpływu dostępności komunikacyjnej na poziom zadowolenia turystów może być trwałość ruchu turystycznego wyrażona dużym odsetkiem wizyt powtórnych. Wysoki udział osób kolejny raz odwiedzających małe miasta świadczy o ogólnym zadowoleniu z pobytu. Najwyższy odsetek wizyt powtórnych, przy jednocześnie najniższej ocenie dostępności komunikacyjnej w przypadku Sierakowa, potwierdza niewielkie znaczenie dostępności w ogólnej ocenie satysfakcji turystów z pobytu w tym mieście.

Niepokojące – z perspektywy turystyki zrównoważonej – jest zjawisko sezonowości, powszechnie obecne w małych miastach. Wynika ono ze zmienności warunków klimatycznych, wpływających na sezonową zmianę atrakcyjności środowiska małych miast, w tym także środowiska przyrodniczego.

W ogólnej ocenie miasta wielkopolskie wypadły lepiej niż miasta mazowieckie, co może wynikać z ich większego potencjału przyrodniczego, związanego z występowaniem jezior i większym udziałem wód powierzchniowych. Inną tego przyczyną mogą być oczekiwania turystów, które być może były wyższe w przypadku miast mazowieckich, jednak zagadnienie to nie zostało objęte badaniem, więc trudno wnioskować na ten temat.

BIBLIOGRAFIA

- Butler R.W., 1999, *Sustainable Tourism: a state of the art review*, *Tourism Geographies*, 1,1, s. 7-25
- Gaworecki W., 1998, *Turystyka*, PWN, Warszawa
- Gössling S., Hall M.C., Weaver D.B., 2009, *Sustainable Tourism Futures: perspectives on systems. Restructuring and Innovations*, Routledge, New York, USA
- Kousis M., 2000, *Tourism and the environment. A social movements perspective*, *Annals of Tourism Research*, 7, 2, s. 468-489
- Kowalczyk A. (red.), 2010, *Turystyka zrównoważona*, PWN, Warszawa
- Makeing Tourism More Sustainable*, 2005 UNWTO
- Piechotka A., 2009, *Zagospodarowanie turystyczne przestrzeni*, Novae Res, Gdynia
- Richling A., Solon J., 2002, *Ekologia krajobrazu*, PWN, Warszawa
- Wheller B., 1993, *Susining the ego*, *Journal of Sustainable Tourism*, 1, 2, s. 121-129
- Działania na rzecz bardziej zrównoważonej turystyki europejskiej*, Raport Grupy ds. Zrównoważonego Rozwoju Turystyki <http://www.mg.gov.pl/NR/rdonlyres/719FF8EF-48A1-493B-BCB0-50A936C25CB4/29606/zrown1.pdf>

Adres Autorki:

dr Małgorzata Kowalczyk
Instytut Gospodarki Przestrzennej i Mieszkalnictwa
03-728 Warszawa, ul. Targowa 45

Sustainable tourism in small towns in light of survey

Abstract

The article describes a part of survey carried out under the research titled „The Tourism vs. Sustainable Development of Small Towns” being implemented by the Institute of Spatial Management and Housing, Warsaw. The survey was carried out in four small towns (Sieraków, Wolsztyn, Pułtusk, Warka) in the summer 2011. The results formed the grounds for appraising small towns in terms of their tourist values, development of tourism, and accessibility. In addition, we measured the satisfaction of tourism in small towns, being one of the indicators applied by the World Tourism Organization (UNWTO) for appraising the sustainable development of tourism.

The declared level of satisfaction of tourism in all four towns was high, which was proved by the big percentage of those who visited small towns once again. In general, respondents better appraised the towns from the Wielkopolskie province (Sieraków, Wolsztyn) than those from the Mazowieckie province (Pułtusk, Warka).